

**Уважаемые участники Олимпиады!** Перед вами задания письменного тура заключительного этапа Олимпиады. Они состоят из трёх частей. Первая часть (вопросы 1–23) – географические задачи (две логических и одна расчётная). Каждая задача разбита на несколько заданий. За каждую логическую задачу (задания 1–7 и 8–14) можно получить по 15 баллов. За расчётную задачу (задания 15–23) можно получить 25 баллов. Обращаем ваше внимание, что условие каждой задачи будет повторяться перед каждым заданием к ней. За этот блок заданий вы сможете набрать 55 баллов. Вторая часть (вопросы 24–37) – задания по карте. Они посвящены 100-летию со дня рождения выдающегося отечественного деятеля культуры Махмуда Алисултановича Эсамбаева. Вам предстоит выполнить 10 заданий по 1 баллу, 1 задание на 2 балла, 1 задание на 3 балла, 1 задание на 5 баллов и 1 задание на 10 баллов. За этот блок заданий вы сможете набрать 30 баллов. Третья часть (вопросы 38–50) – тестовые задания. Вам предстоит выполнить 8 заданий по 1 баллу, 4 задания по 2 балла, 4 задания по 3 балла. За этот блок заданий вы сможете набрать 25 баллов. Максимальная сумма баллов письменного тура – 110. **Желаем вам удачи!**

### ЛОГИЧЕСКИЕ ЗАДАЧИ

**Задача 1.** Главной целью создания особо охраняемых природных территорий (ООПТ) является сохранение биологического, ландшафтного и историко-культурного разнообразия, а также уникальных, эталонных и типичных природных объектов и комплексов. В таблице представлены данные об ООПТ России. Представленные заповедные территории полностью или частично расположены на территории одного федерального округа.

Название ООПТ	Эмблема ООПТ	Отдельные характеристики ООПТ
(А)		ООПТ была создана с целью сохранения и изучения степных экологических систем. ООПТ характеризуется очень слабой обводнённостью, присутствуют пересыхающие водотоки. Она является ценным резерватом естественного фонда настоящих ковыльных степей.
Шульган-Таш		Помимо прочего, Шульган-Таш – это единственная в мире ООПТ, на территории которой охраняется популяция аборигенных пчёл. Здесь находится одна из известнейших пещер мира, возникновение которой связано с деятельностью речки Подземный Шульган.
(Б)		Название этой ООПТ и одноимённого хребта, в пределах которого она создана, означает «красивый». Со склонов хребта стекают чистые горные ручьи и реки, являющиеся местами нерестилищ хариуса и тайменя. Это последний невырубленный массив среднетаёжных горных лесов. Он расположен в западной части одной из старейших горных систем России.
Большая Кокшага		На эмблеме ООПТ изображён дубовый лист, могучие дубы – гордость территории, местные пойменные дубравы являются уникальными. Голубая лента изображает основную водную артерию, р. Большая Кокшага, которая дала название этой ООПТ. Не случаен и бурый медведь – плотность его здесь выше, чем на прилегающих территориях.
(В)		ООПТ была создана для сохранения уникальных природных комплексов горной страны – горно-таёжных елово-пихтовых лесов, высокогорных растительных сообществ и болот. ООПТ расположена на территории двух субъектов Российской Федерации. На гербе одного из них (Г) изображено выносливое и благородное животное с золотой поклажей, на другом (Д) – национальный герой.

**1. Напишите название федерального округа, в котором расположены ООПТ, представленные в таблице. Укажите названия и категорию ООПТ, указанных в таблице под буквами (А), (Б), (В).**

*Сначала пишется название федерального округа. Затем остальные ответы заносятся в соответствующем порядке в именительном падеже, после буквы ставится круглая скобка и пробел; между ответами нужно ставить запятую и пробел (например: А) Москва, Б) Пермь и т.д.).*

2. Напишите название субъектов Российской Федерации (Г) и (Д), в которых расположена заповедная территория (В).

Ответы заносятся в соответствующем порядке в именительном падеже, после буквы ставится круглая скобка и пробел; между ответами нужно ставить запятую и пробел (например: А) Москва, Б) Пермь и т.д.).

3. Напишите основной тип почв, характерный для природной зоны, в которой расположена особо охраняемая территория (А).

Ответ состоит из одного или нескольких слов.

4. Напишите название процесса, благодаря которому в ООПТ «Шульган-Таш» сформировались многочисленные пещеры. Опишите три условия, необходимые для возникновения этого процесса.

Сначала указывается название процесса. Далее описываются три условия. Порядок не важен.

5. ООПТ «Большая Кокшага» находится на стыке двух природных комплексов, одним из которых являются смешанные леса. Второй представляет собой природную подзону. Напишите её название.

Ответ состоит из одного или нескольких слов.

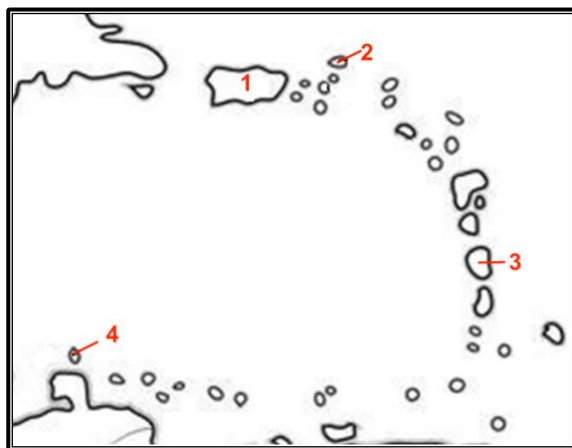
6. Напишите название горной системы, в пределах которой расположены ООПТ (Б) и (В). Напишите название складчатости, во время которой они сформировались.

Сначала пишется название горной системы, а затем её складчатость.

7. Помимо сохранения и изучения различных экологических систем, ООПТ выполняют целый перечень самых разнообразных задач. Напишите в качестве примера ещё любые две задачи.

В ответе указываются две задачи. Порядок процессов не важен.

**Задача 2.** На политической карте современного мира присутствует большое количество зависимых территорий и владений. В целом можно утверждать, что их больше шестидесяти. При этом многие из них давно определились со своей судьбой и не особо стремятся к независимости, используя выгоды и поощрения, получаемые от своих метрополий. Кстати, во многих из них уровень материальной обеспеченности населения, например, по показателю ВВП на душу населения – один из самых высоких в мире.



8. Напишите название региона, изображённого на картосхеме.

Ответ состоит из одного или нескольких слов.

9. Напишите названия зависимых территорий, изображённых на картосхеме под цифрами 1–4. Известно, что их статусы различаются: 1) неинкорпорированная организованная территория; 2) заморское владение; 3) заморский регион; 4) самоуправляемое государство.

Ответы заносятся в соответствующем порядке в именительном падеже, после арабской цифры ставится круглая скобка и пробел; между ответами нужно ставить запятую и пробел (например: 1) Москва, 2) Пермь и т.д.).

**10. Напишите названия стран-метрополий зависимых территорий, изображённых на картосхеме под цифрами 1–4. Известно, что приведённые зависимые территории принадлежат разным метрополиям. На рисунках 1–4 изображены флаги этих зависимых территорий.**



*Ответы заносятся в соответствующем порядке в именительном падеже, после арабской цифры ставится круглая скобка и пробел; между ответами нужно ставить запятую и пробел (например: 1) Москва, 2) Пермь и т.д.).*

**11. Напишите имя и фамилию первооткрывателя трёх из четырёх островов (групп островов), зашифрованных на картосхеме.**

*Ответ состоит из нескольких слов. Сначала укажите имя, затем фамилию (например, Пётр Сидоров).*

**12. Напишите имя и фамилию первооткрывателя небольшого острова вулканического происхождения, зашифрованного на картосхеме под цифрой 4.**

*Ответ состоит из нескольких слов. Сначала укажите имя, затем фамилию (например, Пётр Сидоров).*

**13. Укажите два вида экономической деятельности, относящихся к сфере услуг зашифрованных зависимых территорий и являющихся отраслями их международной специализации. Порядок не имеет значение.**

*Ответ состоит из нескольких слов. Сформулируйте причины. Порядок причин не имеет значение.*

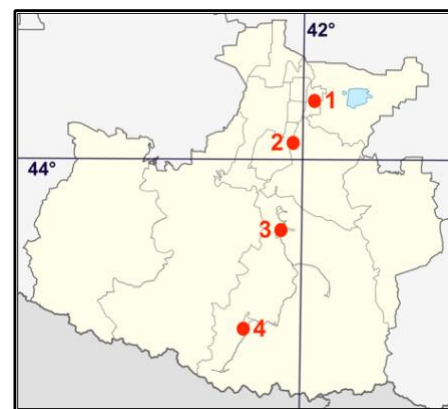
**14. Напишите названия двух частей света, к которым относятся больше всего зависимых территорий.**

*Ответ состоит из нескольких слов. Порядок частей света не имеет значение.*

### РАСЧЁТНАЯ ЗАДАЧА

**Задача 3.** Одним из фундаментальных терминов географической науки является понятие «географического центра». Оно важно для географического районирования, выделения границ, оценки географического положения территориальных систем и т.д. Существует множество трактовок этого понятия.

Определение географического центра осуществляется при помощи различных математических методов. Выдающийся русский учёный Дмитрий Иванович Менделеев предложил вычислять географический центр территории с учётом нескольких параметров: географических координат, представленных в десятичной системе; косинуса географической широты, позволяющего учесть форму Земли; веса точки, в качестве которого может служить любая значимая статистическая величина (например, численность её населения).



**15. Перед вами карта одного из субъектов Российской Федерации (А). Он граничит с тремя регионами России: на западе с (Б); на севере с (В); на востоке с (Г).**

*Ответы заносятся в соответствующем порядке в именительном падеже, после буквы ставится круглая скобка и пробел; между ответами нужно ставить запятую и пробел (например: А) Москва, Б) Пермь и т.д.).*

**16. Это приграничный регион России. Наименее протяжённая линия государственной границы проходит со страной (А). Её столица (Б) имеет многовековую историю, первые упоминания о ней относятся ко второй половине IV в. Второй зарубежный сосед – частично признанное государство (В), провозгласившее независимость в 1992 г., хотя российское признание оно получило в 2008 г. На территории его современной столицы (Г) в VI в. до н.э. была основана греческая колония Диоскуриада. Напишите название приграничных государств и их столиц.**

*Ответы заносятся в соответствующем порядке в именительном падеже, после буквы ставится круглая скобка и пробел; между ответами нужно ставить запятую и пробел (например: А) Москва, Б) Пермь и т.д.).*

17. На территории этого субъекта Российской Федерации находятся четыре города. Два из них, равно как и сам регион, названы по его титульным народам. Представители этих этносов говорят на языках разных языковых семей. Наиболее многочисленный титульный народ относится к (А) языковой семье, а второй титульный народ, занимающий третье место в численности населения региона, говорит на языке (Б) языковой семьи. Напишите названия языковых семей.

Ответы заносятся в соответствующем порядке в именительном падеже, после буквы ставится круглая скобка и пробел; между ответами нужно ставить запятую и пробел (например: А) Москва, Б) Пермь и т.д.).

18. Перед вами географическая координата широты города, обозначенного под цифрой 1, в градусах, минутах и секундах: 1 – 44°13'24"с.ш. Переведите её в десятичную систему. Приведите расчёты.

При проведении расчётов округляйте до четырёх знаков после запятой. Должен быть приведён весь механизм вычислений.

19. Перед вами географическая координата широты города, обозначенного под цифрой 3, в градусах, минутах и секундах: 3 – 43°46'26"с.ш. Переведите её в десятичную систему. Приведите расчёты.

При проведении расчётов округляйте до четырёх знаков после запятой. Должен быть приведён весь механизм вычислений. Сначала расчёт проводится для города 1, затем до города 2.

20. Д.И. Менделеев предложил рассчитывать географическую координату широты географического центра по формуле:

$$\bar{\varphi} = \frac{\sum \varphi_i P_i}{\sum P_i}$$

где  $\varphi_i$  – широта  $i$ -точки,  $P_i$  – «вес»  $i$ -точки.

Перед вами таблица с необходимыми для расчётов данными.

Населённый пункт	Численность населения ( $P_i$ ), чел.	Географическая широта ( $\varphi_i$ )		$\varphi_i \times P_i$
		...°...!'..."	...,...	
1	112789	44°13'24"с.ш.		4987901,7837
2	3357	44°05'00"с.ш.	44,0900	148010,1300
3	23728	43°46'26"с.ш.		1038667,0992
4	8978	43°26'45"с.ш.	43,4458	390056,3924
Сумма				

Используя данные таблицы и полученные в предыдущих заданиях результаты вычислите географическую координату широты городского географического центра субъекта Российской Федерации в десятичной системе.

При проведении расчётов округляйте до четырёх знаков после запятой. Должен быть приведён весь механизм вычислений.

21. Для вычисления географической координаты долготы географического центра Д.И. Менделеевым была предложена другая формула:

$$\bar{\lambda} = \frac{\sum \lambda_i P_i \cos \varphi_i}{\sum P_i \cos \varphi_i}$$

где  $\varphi_i$  – широта  $i$ -точки,  $\lambda_i$  – долгота  $i$ -точки,  $P_i$  – «вес»  $i$ -точки.

На её основе была вычислена эта характеристика для городского географического центра. В десятичной системе её координата составляет 42,0159. В предыдущем задании вами рассчитана координата географической широты городского географического центра региона в десятичной системе. Переведите обе величины в градусы, минуты и секунды. Приведите расчёты. Напишите географические координаты городского географического центра субъекта Российской Федерации.

При проведении расчётов округляйте до четырёх знаков после запятой. Должен быть приведён весь механизм вычислений. Сначала расчёт проводится для географической долготы, затем для географической широты. Итоговые координаты должны быть представлены в градусах, минутах и секундах.

22. Города данного региона имеют меридиональный характер расположения. Под цифрой 2 зашифрован г. Усть-Джегута, а под цифрой 4 – Теберда.



Используя данные карты и численности населения центров, напишите названия городов, зашифрованных под цифрами 1 и 3.

Ответы заносятся в соответствующем порядке в именительном падеже, после арабской цифры ставится круглая скобка и пробел; между ответами нужно ставить запятую и пробел (например: 1) Москва, 2) Пермь и т.д.).

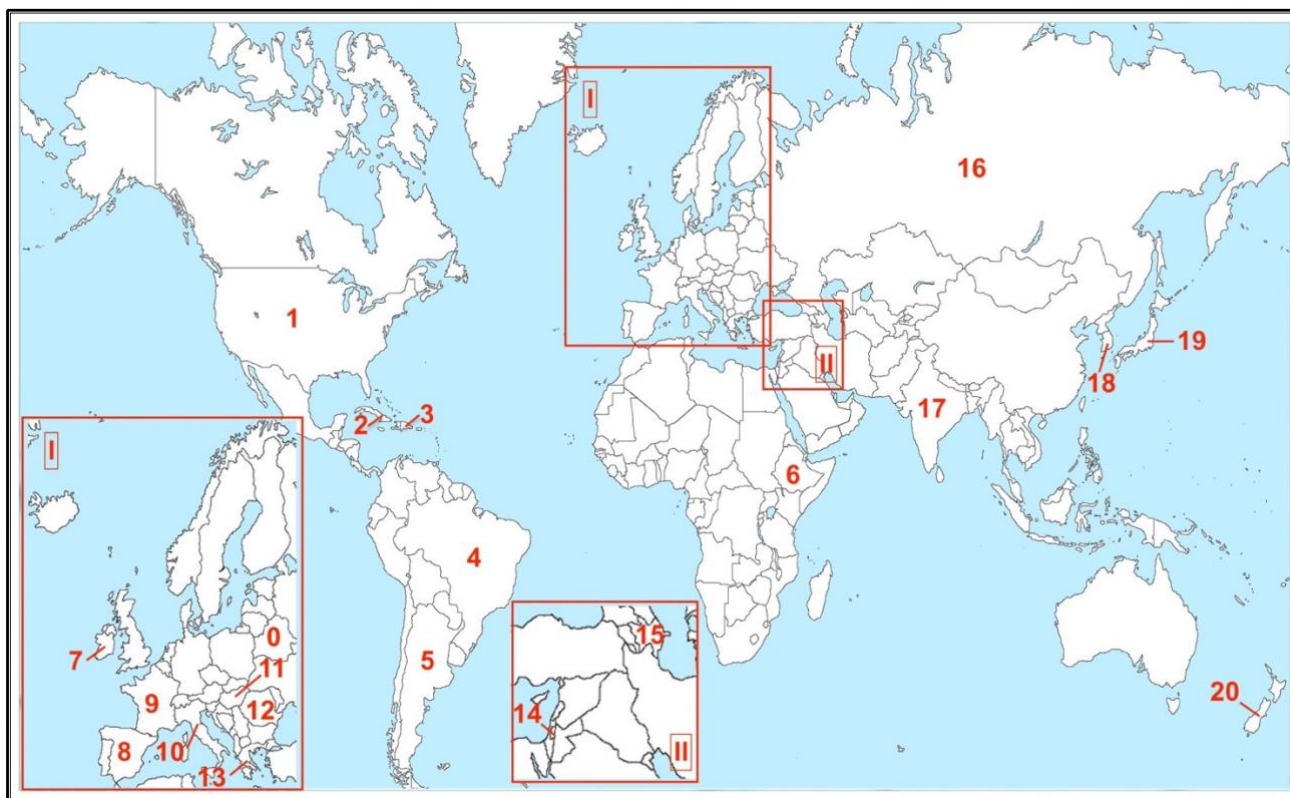
23. К какому городу субъекта Российской Федерации тяготеет городской географический центр региона? Напишите две основные причины, которые привели к данной ситуации.

Сначала в ответе указывается название города, а затем приводятся причины. Порядок причин не важен.

### ЗАДАНИЯ ПО КАРТЕ

Существует несколько сотен определений понятия «культура». Так или иначе культура связана с материальными и нематериальными аспектами деятельности людей. В её составе можно выделять разные компоненты: художественные, музыкальные, танцевальные и др. Каждый народ является носителем традиций, которые закладываются в основу его культуры. В 2024 г. отмечается 100-летний юбилей со дня рождения выдающегося артиста балета, эстрадного танцовщика, хореографа, балетмейстера, актёра, создателя уникального монотеатра танцевальных миниатюр и первой сольной танцевальной программы «Танцы народов мира», Народного артиста СССР Махмуда Алисултановича Эсамбаева. Он так писал о своём творчестве: «Всю жизнь я старался служить своим искусством делу взаимопонимания и сближения людей всех национальностей. Я служил делу дружбы народов. Танец, которому я отдал всю свою жизнь, представляет самое глубокое проявление национального духа, характер народа; в танце, если он действительно народный, никого нельзя обмануть, здесь всё на виду, в нём просвечивает самое сокровенное. Танец в наибольшей мере способен вызвать чувство взаимного доверия и уважения между людьми всех этносов».





24. Установите соответствия: танец – страна, в которой он является объектом её культурного наследия.

- |             |            |               |            |             |
|-------------|------------|---------------|------------|-------------|
| А) кадрилиь | Б) трайбл  | В) пара пара  | Г) кей поп | Д) тектоник |
| Е) жок      | Ж) эскиста | З) тарантелла | И) мамбо   | К) хака     |

*Ответ нужно начинать с буквы, затем ставить арабскую цифру без пробелов и других знаков, разделяя каждую пару запятой и пробелом (например: А1, Б2 и т.д.).*

25. Выберите страну, объектом культурного наследия которой является описанный в данном тексте танец. Напишите её название.

Музыка в <...> имеет размер две четверти, темп композиций постепенно ускоряется, подходя к блистательному и феерическому завершению. Самое распространённое построение в танцевальной композиции – обций большой круг. Танец вобрал в себя культуру многих пограничных стран и народов, начиная с XVI-XVII вв.: Молдавии, Австрийской империи и Буковины.

*Ответ записывается в виде арабской цифры, соответствующей правильному варианту, после чего ставится тире и название государства (например: 0 – Беларусь).*

26. Выберите страну, объектом культурного наследия которой является описанный в данном тексте танец. Напишите её название.

Изначальная версия танца – французская, являющаяся разновидностью конгрданса и возникшая в конце XVIII в. Однако в стране <...> новая форма танца стала очень популярной, особенно среди сельских жителей, которые сделали <...> более богатой и разнообразной по рисунку, введя в неё многие фигуры хороводов и народных плясок: «корзиночка», «звёздочка», «воротца», «круг», «прочёс».

*Ответ записывается в виде арабской цифры, соответствующей правильному варианту, после чего ставится тире и название государства (например: 0 – Беларусь).*

27. Выберите страну, объектом культурного наследия которой является описанный в данном тексте танец. Напишите её название.

Современная форма <...> появилась в 1940-е гг. Произошло это в результате слияния афроамериканских ритмов и очень популярного в то время джаза, что отличает танец от, например, ча-ча-ча. При этом «отцами-основателями» того танцевального направления, что сегодня принято называть <...>, стали Арсенио Родригес и Одилио Орфе, уроженцы крупнейшего острова в группе Больших Антильских островов.

*Ответ записывается в виде арабской цифры, соответствующей правильному варианту, после чего ставится тире и название государства (например: 0 – Беларусь).*

**28. Выберите страну, объектом культурного наследия которой является описанный в данном тексте танец. Напишите её название.**

Перевод названия танца – своеобразное звукоподражание от хлопков в ладоши. Танец групповой, основная его форма – дискотеки и уличные выступления, когда группа повторяет движения ведущего или лидера группы. Считается, что прообразом этого танца является распространённое в 1970-е гг. направление «такеноко-дзоку». На основе этого танца создана серия игровых автоматов, широко распространённых в развлекательной среде страны.

*Ответ записывается в виде арабской цифры, соответствующей правильному варианту, после чего ставится тире и название государства (например: 0 – Беларусь).*

**29. Выберите страну, объектом культурного наследия которой является описанный в данном тексте танец. Напишите её название.**

Музыка <...> обычно импровизировалась: для неё характерно длительное развёртывание мелодии с большими расширениями и дополнениями. Начиная с XV в. танец считался единственным средством излечения безумия, вызываемого, как полагали, укусом крупного паука. И название паука, и название танца происходят от названия южноевропейского города, центра региона Апулия.

*Ответ записывается в виде арабской цифры, соответствующей правильному варианту, после чего ставится тире и название государства (например: 0 – Беларусь).*

**30. Выберите страну, объектом культурного наследия которой является описанный в данном тексте танец. Напишите её название.**

Впервые о <...> заговорили в 2000 г., когда из простого танца ночных клубов Парижа и Марселя выросло целое направление молодёжной танцевальной культуры, которое в течение десятилетия включало в себя целую модную индустрию – со своими линиями одежды, обуви, аксессуаров и напитков. Содержит в себе элементы джампстайла, хип-хопа и техно.

*Ответ записывается в виде арабской цифры, соответствующей правильному варианту, после чего ставится тире и название государства (например: 0 – Беларусь).*

**31. Выберите страну, объектом культурного наследия которой является описанный в данном тексте танец. Напишите её название.**

Это современный социальный танец с единым для танцовщиц набором движений и переходов между ними, разработанный Каролиной Нериккио. Слово <...> переводится как «племенной». В костюмах для <...> просматриваются черты Среднего Востока, Индии, Северной Африки, Центральной Азии, но всё же родиной именно современного вида данного танца принято считать <...>, где он зародился из первых показов танца живота на Всемирной выставке в 1893 г. в Чикаго.

*Ответ записывается в виде арабской цифры, соответствующей правильному варианту, после чего ставится тире и название государства (например: 0 – Беларусь).*

**32. Выберите страну, объектом культурного наследия которой является описанный в данном тексте танец. Напишите её название.**

В настоящее время коренные жители танцуют <...> без традиционного оружия, но при этом в танце остались различные агрессивные и устрашающие действия: хлопки руками по бёдрам, активные гримасы, высовывание языка, выкатывание глаз. Эти действия выполняются наряду с хоровым скандированием и воинственными криками во славу бога Те Whareangi (Тэ Вареанги). Особенно славится этим танцем национальная сборная по регби.

*Ответ записывается в виде арабской цифры, соответствующей правильному варианту, после чего ставится тире и название государства (например: 0 – Беларусь).*

**33. Выберите страну, объектом культурного наследия которой является описанный в данном тексте танец. Напишите её название.**

Наиболее популярный танец восточноафриканской страны – <...>, что переводится дословно как «танцующие плечи». Считается, что он имитирует движения хвоста гремучей змеи, широко распространённой в горных хребтах местного нагорья. Танец известен среди различных племён в центральной и северной части страны, особенно среди представителей народа амхара.

*Ответ записывается в виде арабской цифры, соответствующей правильному варианту, после чего ставится тире и название государства (например: 0 – Беларусь).*

**34. Выберите страну, объектом культурного наследия которой является описанный в данном тексте танец. Напишите её название.**

Танцевальное направление <...> пришло вместе с ростом популярности культуры этой азиатской страны – так называемой «волны халлю». Оригинальная и запоминающаяся хореография является неотъемлемой частью выступлений «айдолов» – поп-артистов, предлагающих зрителям целый образ помимо музыки. Считается, что определяющим моментом в продвижении этого направления стал вышедший в 2012 г. видеоклип исполнителя PSY на композицию «Gangnam Style», который стал первым в истории видеохостинга YouTube клипом, набравшим миллиард просмотров.

Ответ записывается в виде арабской цифры, соответствующей правильному варианту, после чего ставится тире и название государства (например: 0 – Беларусь).

**35. Установите соответствия: танец – рисунок, ему соответствующий.**

- |            |            |               |            |             |
|------------|------------|---------------|------------|-------------|
| А) кадрили | Б) трайбл  | В) пара пара  | Г) кей поп | Д) тектоник |
| Е) жок     | Ж) эскиста | З) гарантелла | И) мамбо   | К) хака     |



Ответ нужно начинать с буквы, затем ставить арабскую цифру без пробелов и других знаков, разделяя каждую пару запятой и пробелом (например, А1, Б2 и т.д.).

**36. В 1944 г. М.А. Эсамбаев вместе с родственниками оказался в г. Фрунзе, где в течение 12 лет выступал в местном Доме культуры и давал уроки народных и балетных танцев. Напишите современное название этого города и страны, столицей которой он является.**

Ответы запишите через запятую.

**37. Прочитайте два высказывания М.А. Эсамбаева.**

«Раздаётся громовой аккомпанемент, колышутся яркие перья головных уборов, развеваются от стремительных порывистых движений хвосты ягуаров, украшающие сшитые из шкур костюмы, пурпурными пятнами крови жертвенных животных испещрены лица танцующих».

«Вот идёт молодой <...>. Идёт медленно, с достоинством. Через левое плечо перекинута пончо из грубой шерсти. Оно сильно натянуто левой рукой, которая упирается в бок. Спина от этого прогнута, напряжена. А ноги свободны, предельно расслаблены. Вот так он идёт, смотрит прямо перед собой. Небрежен и одновременно очень собран...».

Напишите названия стран, которым соответствуют цитаты: А) о танце; Б) о танцоре.

Ответ нужно начинать с буквы, затем ставить круглую скобку, пробел и название страны, разделяя каждую запятой и пробелом (например: А) Россия, Б) Китай).

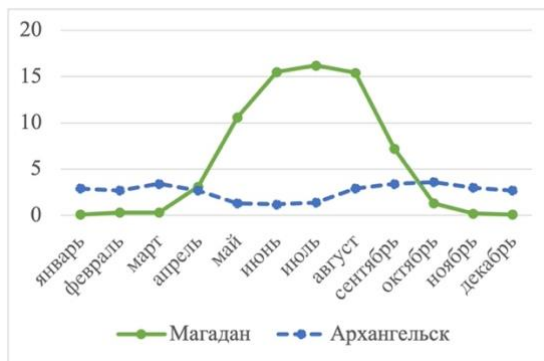


**ТЕСТОВЫЕ ЗАДАНИЯ**

38. Выберите показатель, отображённый на диаграмме для Магадана и Архангельска.

- А) среднемесячное число дней с туманами
- Б) температура поверхностного слоя воды в прибрежной зоне (°С)
- В) месячная сумма осадков (мм)
- Г) глубина промерзания грунта (см)
- Д) среднемесячное число дней со шквальным ветром

Ответ записывается в виде буквы, соответствующей правильному варианту (например: А).



39. Выберите проявления глобальной экологической проблемы, негативно сказывающиеся на решении продовольственной проблемы в странах мира.

- А) водная эрозия земной поверхности
- Б) кислотные дожди
- В) уничтожение лесов на планете
- Г) desertification
- Д) загрязнение нефтью прибрежных вод

Ответы записываются в алфавитном порядке, а между ними ставится запятая и пробел (например: А, Б).



40. Выберите природную зону России, в которой расположен заповедник, на эмблеме которого изображены дикий северный олень, лосось и бурый медведь.

- А) тундра
- Б) арктические пустыни
- В) тайга
- Г) степь
- Д) лесостепь

Ответ записывается в виде буквы, соответствующей правильному варианту (например: А).

41. Выберите инструменты, которые используются для изучения социального и экономического неравенства.

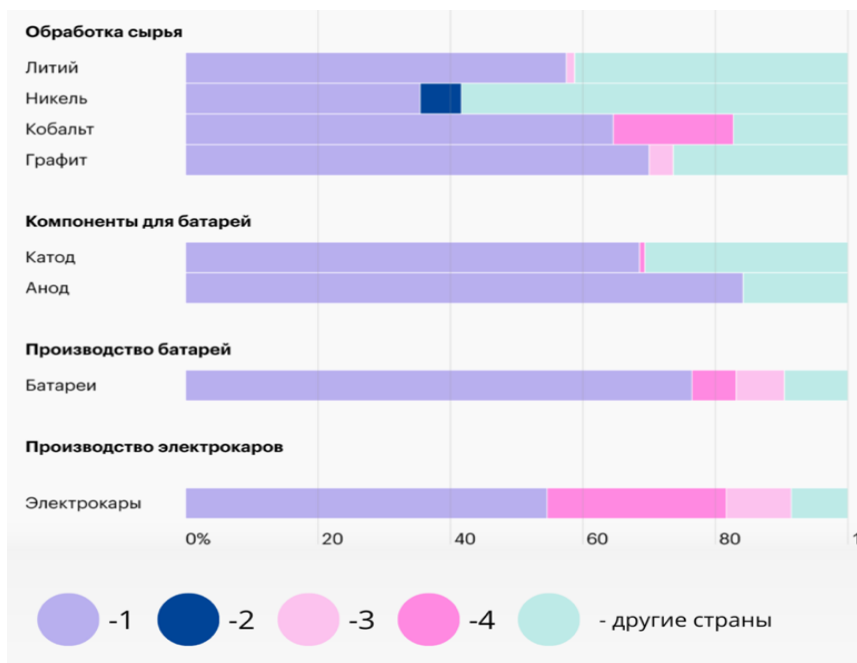
- А) кривая Лоренца
- Б) индекс Тейла
- В) индекс Лернера
- Г) индекс Аткинсона
- Д) индекс Джини

Ответы записываются в алфавитном порядке, а между ними ставится запятая и пробел (например: А, Б).

42. Выберите вариант, где указаны верные подписи линейчатой диаграммы о доле стран в цепочке производства электрокаров по итогам 2022 г.

- А) 1 – Китай, 2 – США, 3 – страны Европы, 4 – Россия
- Б) 1 – США, 2 – страны Европы, 3 – Китай, 4 – Россия
- В) 1 – страны Европы, 2 – Китай, 3 – Россия, 4 – США
- Г) 1 – Китай, 2 – Россия, 3 – США, 4 – страны Европы
- Д) 1 – США, 2 – Китай, 3 – Россия, 4 – страны Европы

Ответ записывается в виде буквы, соответствующей правильному варианту (например: А).



**43. Установите соответствия: исследовательское судно – руководитель экспедиции.**



А) «Витязь»

Б) «Фрам»

В) «Гриест»

Г) «Челюскин»

Д) «Калипсо»

- 1) Ж.И. Кусто    2) Н.Н. Миклухо-Маклай    3) Ф. Нансен    4) Ж. Пикар    5) О.Ю. Шмидт

*Ответ нужно начинать с буквы, затем ставить арабскую цифру без пробелов и других знаков, разделяя каждую пару запятой и пробелом (например: А1, Б2 и т.д.).*

**44. Установите соответствия: остров – эндемик.**

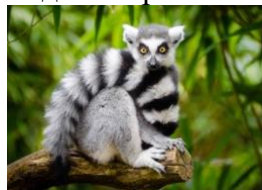
А) Галапагос

Б) Мадагаскар

В) Новая Зеландия

Г) Тасмания

Д) Маврикий



1) сумчатый дьявол

2) кошачий лемур

3) розовый голубь

4) гаттерия

5) слоновая черепаха

*Ответ нужно начинать с буквы, затем ставить арабскую цифру без пробелов и других знаков, разделяя каждую пару запятой и пробелом (например: А1, Б2 и т.д.).*

**45. Установите соответствия: снимок дельты реки – название реки.**



А)

Б)

В)

Г)

Д)

- 1) Дон    2) Волга    3) Нева    4) Лена    5) Селенга

*Ответ нужно начинать с буквы, затем ставить арабскую цифру без пробелов и других знаков, разделяя каждую пару запятой и пробелом (например: А1, Б2 и т.д.).*

**46. Установите соответствия: старинная картосхема – город, изображённый на ней.**



А)

Б)

В)

Г)

Д)

- 1) Париж    2) Гамбург    3) Марсель    4) Берлин    5) Лондон

*Ответ нужно начинать с буквы, затем ставить арабскую цифру без пробелов и других знаков, разделяя каждую пару запятой и пробелом (например: А1, Б2 и т.д.).*

**47. Заполните пропуски в следующем тексте.**

Полюсом холода Евразии и всего Северного полушария считается район села (А) в Восточной Якутии, где минимальная температура воздуха достигала  $-67,7^{\circ}\text{C}$ . Однако по сочетанию низких температур и сильных ветров одним из самых суровых мест является плато (Б), расположенное к югу от п-ова Таймыр, а город (В), расположенный вблизи от него, считается одним из наиболее холодных и ветреных городов мира.



*Ответы заносятся в соответствующем порядке в именительном падеже, после буквы ставится круглая скобка и пробел; между ответами нужно ставить запятую и пробел (например: А) Москва, Б) Пермь, В) Новосибирск).*

**48. Заполните пропуски в следующем тексте.**

Процессы трансформации сельской местности резко ускорились после распада СССР. Начавшаяся в 1960-х гг. деградация сельских поселений в нечернозёмной зоне приобрела к настоящему времени масштабный характер. На смену крупным коллективным хозяйствам пришли (А), такие как «Комос групп», «Черкизово» и др. Среди них одной из крупнейших является компания (Б), основные производственные площади которой расположены в Брянской и Белгородской областях. Она – крупнейший производитель свинины в России.

*Ответы заносятся в соответствующем порядке в именительном падеже, после буквы ставится круглая скобка и пробел; между ответами нужно ставить запятую и пробел (например: А) Москва, Б) Пермь, В) Новосибирск).*

**49. Напишите название технологии, о которой идёт речь в следующем тексте.**

Станции, работающие по данной технологии, находятся во многих странах и решают одну из острых проблем современного мира. Крупнейшая станция располагается в Саудовской Аравии, её мощность – 1 млн куб. м в день. Также в десятку крупнейших входят станции Израиля, Кувейта, Алжира, Австралии и Марокко. В технологии обычно используют термические или мембранные методы. Главная проблема – высокие энергозатраты, что не позволяет внедрять технологию странам с низким уровнем экономического развития.

*Ответ записывается в именительном падеже (например: ландшафт).*

**50. Заполните пропуски в следующем тексте.**

США имеет сложную территориальную и отраслевую структуру экономики. Одной из уникальных территорий страны является (А), которая характеризуется высокой концентрацией высокотехнологичных компаний по разработке и производству компьютеров и их составляющих, включая микропроцессоры, а также программного обеспечения, мобильных гаджетов, биотехнологий и др. Государство является одним из лидеров авиастроения, здесь находится штаб-квартира крупнейшей авиационной корпорации мира, располагающаяся в штате (Б). Одним из приоритетных направлений развития страны можно назвать космические технологии. Неслучайно здесь находится несколько космодромов, старейшим из которых является космодром, расположенный в штате (В). Именно отсюда был осуществлён второй в истории удачный орбитальный запуск, хотя космическую гонку выиграл СССР, запустивший первый искусственный спутник. Изображение, содержащее географические объекты, являющиеся правильными ответами к данному заданию, было сгенерировано при помощи нейросети Kandinsky3.0.

*Ответы заносятся в соответствующем порядке в именительном падеже, после буквы ставится круглая скобка и пробел; между ответами нужно ставить запятую и пробел (например: А) Москва, Б) Пермь, В) Новосибирск).*

